

Nazwa kwalifikacji: **Wykonywanie usług krawieckich**Oznaczenie kwalifikacji: **A.12**Wersja arkusza: **X**

*Arkusz zawiera informacje prawnie chronione
do momentu rozpoczęcia egzaminu*

A.12-X-14.05Czas trwania egzaminu: **60 minut**

Układ graficzny © CKE 2013

EGZAMIN POTWIERDZAJĄCY KWALIFIKACJE W ZAWODZIE
Rok 2014
CZĘŚĆ PISEMNA

Instrukcja dla zdającego

1. Sprawdź, czy arkusz egzaminacyjny zawiera 11 stron. Ewentualny brak stron lub inne usterki zgłoś przewodniczącemu zespołu nadzorującego.
2. Do arkusza dołączona jest KARTA ODPOWIEDZI, na której w oznaczonych miejscach:
 - wpisz oznaczenie kwalifikacji,
 - zamaluj kratkę z oznaczeniem wersji arkusza,
 - wpisz swój numer *PESEL**,
 - wpisz swoją datę urodzenia,
 - przyklej naklejkę ze swoim numerem *PESEL*.
3. Arkusz egzaminacyjny zawiera test składający się z 40 zadań.
4. Za każde poprawnie rozwiązane zadanie możesz uzyskać **1 punkt**.
5. Aby zdać część pisemną egzaminu musisz uzyskać co najmniej **20 punktów**.
6. Czytaj uważnie wszystkie zadania.
7. Rozwiązania zaznaczaj na KARCIE ODPOWIEDZI długopisem lub piórem z czarnym tuszem/atramentem.
8. Do każdego zadania podane są cztery możliwe odpowiedzi: A, B, C, D. Odpowiada im następujący układ krerek w KARCIE ODPOWIEDZI:

A	B	C	D
---	---	---	---

9. Tylko jedna odpowiedź jest poprawna.
10. Wybierz właściwą odpowiedź i zamaluj kratkę z odpowiadającą jej literą – np., gdy wybrałeś odpowiedź „A”:

■	B	C	D
---	---	---	---

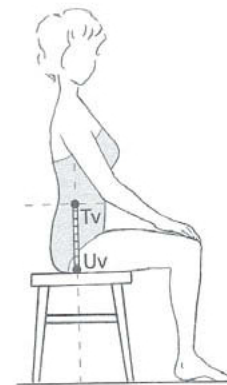
11. Staraj się wyraźnie zaznaczać odpowiedzi. Jeżeli się pomylisz i błędnie zaznaczysz odpowiedź, otocz ją kółkiem i zaznacz odpowiedź, którą uważasz za poprawną, np.

○■	B	C	■
----	---	---	---

12. Po rozwiązaniu testu sprawdź, czy zaznaczyłeś wszystkie odpowiedzi na KARCIE ODPOWIEDZI i wprowadziłeś wszystkie dane, o których mowa w punkcie 2 tej instrukcji.

Pamiętaj, że oddajesz przewodniczącemu zespołu nadzorującego tylko KARTĘ ODPOWIEDZI.

Powodzenia!* w przypadku braku numeru *PESEL* – seria i numer paszportu lub innego dokumentu potwierdzającego tożsamość



Zadanie 1.

Pomiar krawiecki, którego sposób zdejmowania przedstawiono na rysunku, to

- A. obwód pasa.
- B. wysokość talii.
- C. wysokość krocza.
- D. głębokość krocza.

Zadanie 2.

Do wykreślenia siatki konstrukcyjnej żakietu damskiego niezbędny jest pomiar krawiecki SySvXp, który określa łuk

- A. długości przodu do piersi.
- B. długości przodu przez piersi.
- C. szerokości przodu przez piersi.
- D. szerokości tyłu na wysokości piersi.

Zadanie 3.

Do wykonania form bluzki damskiej przedstawionej na rysunku należy zastosować pomiary krawieckie: opx, obt, ot oraz

- A. Ztv, SyTy, SySvXp, RvRv.
- B. SySvXpTp, SyTy, os, RvNv.
- C. ZWo, ou, SySvXpTp, RvNv.
- D. SyTy, ZKo, SySvXp, RvRv.



Zadanie 4.

Tkanina bawełniana tkana na krosnach żakardowych splotami atłasowym i satynowym, stosowana na obrusy, to

- A. adamaszek.
- B. popelina.
- C. madera.
- D. batyst

Zadanie 5.

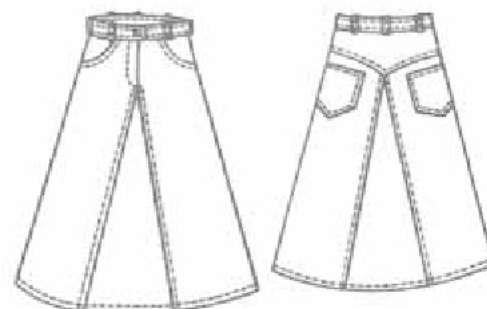
Tkanina wełniana stosowana na suknie damskie, wytworzona z nitek bardzo mocno skręconych, mająca ziarnistą powierzchnię i szorstki chwyt, to

- A. krepa.
- B. tropik.
- C. kaszmir.
- D. gabardyna.

Zadanie 6.

Który zestaw dodatków krawieckich należy zastosować do wykonania przedstawionej spódnicy dżinsowej?

- A. Podszewka wiskozowa, nici jedwabne, zamek metalowy, zatrzask.
- B. Kieszoniówka, nici bawełniane, zamek błyskawiczny, guzik metalowy.
- C. Podszewka bawełniana, nici poliestrowe, zamek kryty, guzik drewniany.
- D. Kolanówka, nici bawełniane merceryzowane, zamek kryty, guzik poliestrowy.

**Zadanie 7.**

Jak nazywa się wkład usztywniający, wytworzony z bawełnianych nitek osnowy i wątku z włosia końskiego, stosowany do usztywniania męskich marynarek?

- A. Kamel.
- B. Fiszbin.
- C. Włosianka.
- D. Włóknitex.

**Zadanie 8.**

Klient zamówił uszycie płaszcza męskiego w rozmiarze 180/86/100 i fasonie przedstawionym na rysunku.

Określ normę zużycia tkaniny wełnianej i dodatków krawieckich, koniecznych do wykonania zamówionego płaszcza o wymiarach:

- długość płaszcza – 100 cm
- długość rękawa – 70 cm
- szerokość tkaniny – 160 cm
- szerokość podszewki – 70 cm

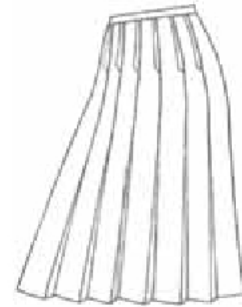


Odpowiedź	Tkanina wełniana [cm]	Podszewka [cm]	Guziki [szt.]	Klamry [szt.]
A.	170	187	4+1	4
B.	170	374	5+1	3
C.	187	374	4+1	3
D.	187	187	5+1	4

Zadanie 9.

Klientka zamówiła uszycie spódnicy z elanowej o fasonie przedstawionym na rysunku. Podstawą do obliczenia normy zużycia materiału o szerokości 1,6 m jest

- A. długość spódnicy + 20% na szwy i podwinięcia.
- B. długość spódnicy + 10% na szwy i podwinięcia.
- C. 2x długość spódnicy + 10% na szwy i podwinięcia.
- D. 2x długość spódnicy + 20% na szwy i podwinięcia.

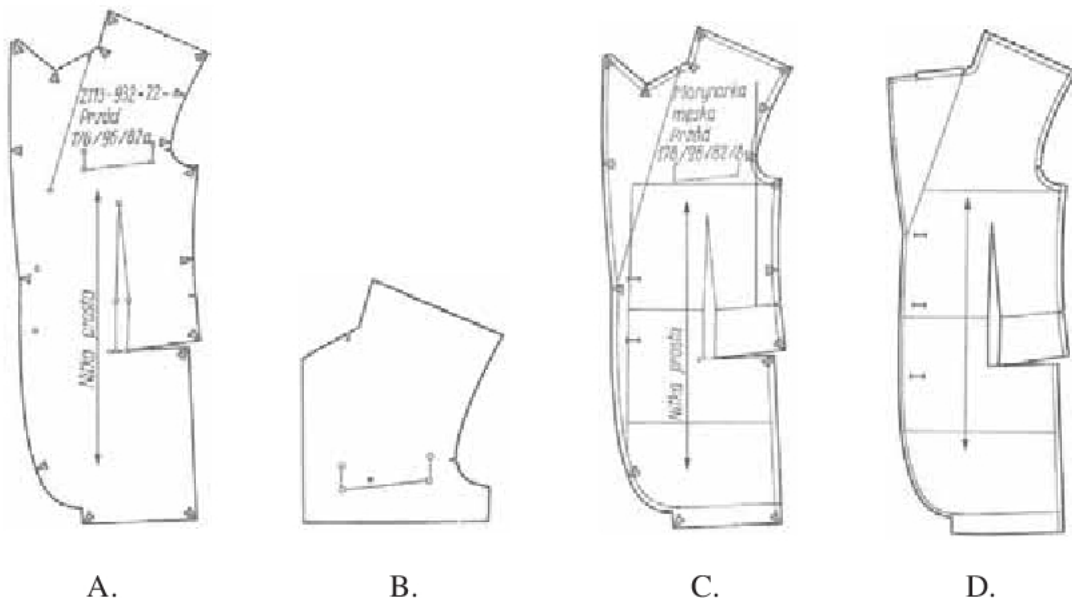
**Zadanie 10.**

Przy obliczaniu normy zużycia materiału na koszulę męską z jednobarwnej bawełny należy uwzględnić szerokość materiału oraz

- A. długość rękawa i obwód bioder.
- B. długość koszuli i długość rękawa.
- C. wzrost mężczyzny i długość rękawa.
- D. obwód klatki piersiowej i długość koszuli.

Zadanie 11.

Który z wzorników jest szablonem pomocniczym, służącym do nanoszenia pomocniczych linii i oznaczeń?



A.

B.

C.

D.

Zadanie 12.

Element wyrobu odzieżowego na górną lub dolną część ciała, powstały przez połączenie wyznaczonych odcinków konstrukcyjnych liniami prostymi, łamanymi i krzywymi, to

- A. forma modelowa.
- B. szablon pomocniczy.
- C. forma konstrukcyjna.
- D. szablon podstawowy.

Zadanie 13.

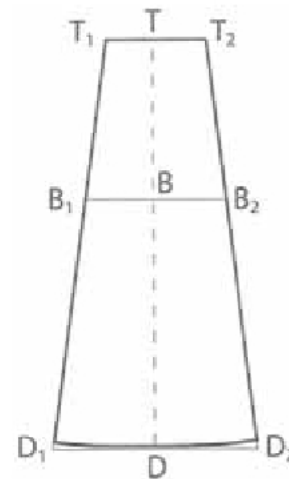
Na rysunku przedstawiono modelowanie form przodu dla bluzki

- A. z zaszewką od linii dołu.
- B. z zaszewką od linii barku.
- C. z zaszewką ukrytą w cięciu pionowym.
- D. z karczkiem i zaszewką w linii karczka.

**Zadanie 14.**

Dla spódnicy o wymiarach $ot = 72$ cm i $obt = 96$ cm, wykonanej z 6 klinów, szerokość klina na linii talii i szerokość klina na linii bioder z uwzględnieniem dodatku konstrukcyjnego wynosi

Odp.	Szerokość klina na linii talii [cm]	Szerokość klina na linii bioder [cm]
A.	12	16
B.	12	17
C.	14	16
D.	14	17

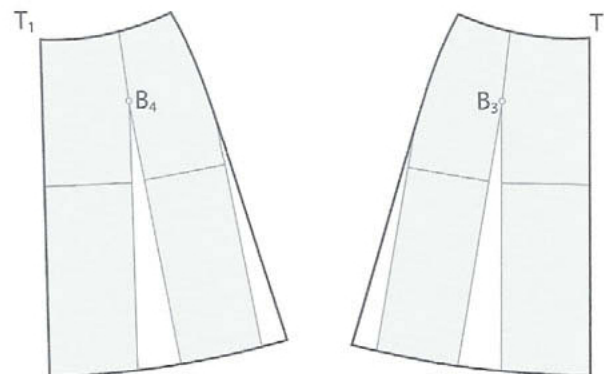


Konstrukcja klina

Zadanie 15.

Rysunek przedstawia modelowanie spódnicy

- A. z $\frac{1}{4}$ koła.
- B. z 4 klinów.
- C. poszerzonej.
- D. rozkloszowanej.



Modelowanie przodu

Modelowanie tyłu

Zadanie 16.

Przedstawione urządzenie krojczy, stosowane do precyzyjnego wykrawania elementów wyrobów odzieżowych z nakładu o grubości do 300 mm, to krajarka z nożem

- A. pionowym.
- B. tarczowym.
- C. taśmowym.
- D. wielokątnym.



Zadanie 17.

Elektryczne nożyce tarczowe należy zastosować do rozkroju nakładu o wysokości do

- A. 10 mm
- B. 70 mm
- C. 150 mm
- D. 300 mm

Zadanie 18.

Do mocowania wkładów usztywniająco-wzmacniających na wewnętrznej stronie materiału służy

- A. pikówka.
- B. ryglówka.
- C. szczepiarka.
- D. podszywarka.

Zadanie 19.

Do naszywania aplikacji, wykrojonej z tkaniny bawełnianej, na wyrób dziewczęcy przedstawiony na rysunku należy zastosować maszynę szyjącą ścięgiem

- A. stębnowym.
- B. zygzakowym.
- C. obrzucającym.
- D. łańcuszkowym.

**Zadanie 20.**

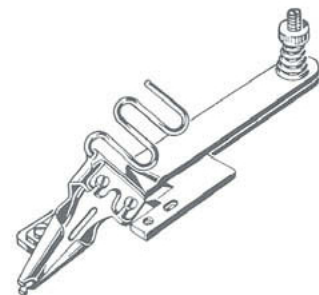
Do łączenia elementów śpioszków niemowlęcych wykonanych z dzianiny welurowej należy zastosować

- A. overlock.
- B. stębnówkę.
- C. zygzakówkę.
- D. fastrygówkę.

Zadanie 21.

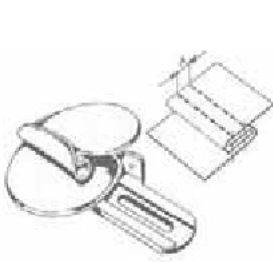
Przedstawiony przyrząd pomocniczy, służący do obszywania brzegu materiału taśmą, to

- A. prowadnik.
- B. lamownik.
- C. zwijacz.
- D. linijka.

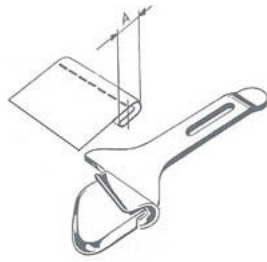


Zadanie 22.

Który z przyrządów pomocniczych stosowany jest do szycia szwów bieliznianych?



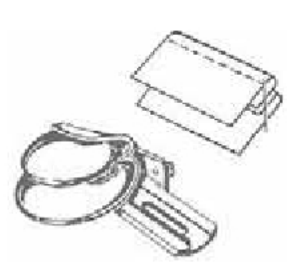
A.



B.



C.

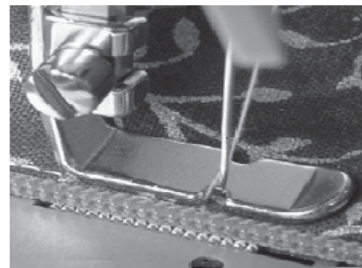


D.

Zadanie 23.

Do wykonania przedstawionej operacji przyszywania zamka zastosowano stopkę do wszywania zamków

- A. krytych.
- B. lewostronnych.
- C. dwustronnych.
- D. prawostronnych.

**Zadanie 24.**

Przyczyną ściągania się i marszczenia się szwów bocznych i barkowych w trakcie montażu bluzki dziewczęcej wykonanej z cienkiego batystu jest

- A. zbite ostrze igły.
- B. złe zamocowanie igły.
- C. zbyt duży docisk stopki.
- D. złe ustawienie chwytacza.

Zadanie 25.

Przyczyną niewłaściwej pracy maszyny stębnowej, w wyniku której nić dolna zrywa się w podczas szycia, jest

- A. niewłączony nawijacz nici.
- B. źle wyprowadzona nić górna.
- C. za słabo naprężona nitka górna.
- D. niewłaściwie nawleczona nić w bębunku.

Zadanie 26.

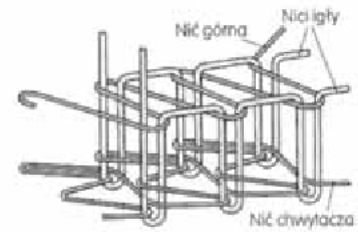
Podczas szycia marynarki męskiej zastosowano łatwo prującoy ścieg maszynowy jednonitkowy do

- A. odszycia kieszeni ciętej.
- B. fastrygowania rękawów.
- C. montażu szwów bocznych.
- D. stębnowania krawędzi kołnierza.

Zadanie 27.

Ścieg maszynowy przedstawiony na rysunku należy zastosować do

- A. podszycia spódnicy z wełny.
- B. stębnowania krawędzi płaszcza z popeliny.
- C. przeszycia obrębów w podkoszulku z dzianiny.
- D. mocowania podtrzymywaczy w spodniach z dżinsu.

**Zadanie 28.**

W jakiej temperaturze należy prasować suknię damską wykonaną z jedwabiu naturalnego?

- A. Na sucho, w temperaturze prasowania do 150°C.
- B. Na mokro, w temperaturze prasowania do 110°C.
- C. Lekko wilgotną, w temperaturze prasowania do 200°C.
- D. Przez mokrą zaparzaczkę, w temperaturze prasowania do 160°C.

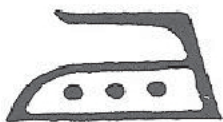
Zadanie 29.

W celu zabezpieczenia odzieży z tkaniny wełnianej przed kurczeniem się oraz usunięcia z niej zbędnego połysku należy zastosować

- A. sprasowanie.
- B. odprasowanie.
- C. dekatyzowanie.
- D. przeprasowanie.

Zadanie 30.

Który symbol graficzny, oznaczający temperaturę prasowania, należy umieścić na przywieszce spodni damskich wykonanych z tkaniny bawełnianej?



A.



B.



C.

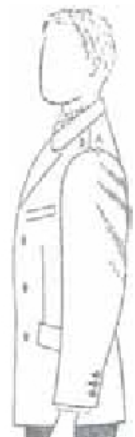


D.

Zadanie 31.

Jaka jest przyczyna tworzenia się fałd poprzecznych w górze rękawa marynarki męskiej?

- A. Zbyt niska kula rękawa.
- B. Zbyt wysoka kula rękawa
- C. Rękaw za bardzo wszyty do tyłu.
- D. Rękaw za bardzo wszyty do przodu.



Zadanie 32.

Jakie elementy bluzki damskiej zostały niewłaściwie skrojone, jeśli w gotowym wyrobie występuje wada w postaci zachodzących przodów w dole bluzki?

- A. Za długie przody.
- B. Za wąskie przody.
- C. Za krótki tył w stosunku do przodu.
- D. Za krótkie przody w stosunku do tyłu.

**Zadanie 33.**

W celu skrócenia o 3 cm spódnicy wełnianej, wykończonej obrębem zilustrowanym na przekroju, należy:

- A. spruć obręb, założyć szerszy obręb, podkleić obręb taśmą.
- B. spruć obręb, ściąć spódnicę, założyć obręb pełny, przesyć.
- C. ściąć obręb, wykończyć krawędź overlockiem, przestębnować obręb.
- D. spruć obręb, ściąć spódnicę, wykończyć dół overlockiem, podszyć kryto.

**Zadanie 34.**

W celu wykonania przeróbki marynarki męskiej, w której tworzą się fałdy poprzeczne w tyle pod kołnierzem, należy:



- A. wypruć kołnierz, rozpruć szwy barkowe, ściąć tył wzdłuż podkroju szyi i linii barku.
- B. wypruć kołnierz i rękawy, ściąć barki tyłu i przodu, pogłębić pachy w przodzie i w tyle.
- C. wypruć kołnierz, zwęzić tył na linii środka, pogłębić podkroj szyi w tyle, skrócić kołnierz.
- D. wypruć kołnierz z przodu i tyłu, poszerzyć i pogłębić podkroj szyi, wyrównać linię dołu.

Zadanie 35.

W celu naszywania skórzanych łątek w dżinsowych spodniach dziecięcych, które uległy przetarciu na wysokości kolan, należy:

- A. rozpruć części szwów wewnętrznych, nałożyć i nastębnować łątki, zszyć i wykończyć szwy.
- B. wykończyć krawędzie łątek overlockiem, nafastrygować i nastębnować łątki na przody nogawek.
- C. spruć obręby, rozpruć szwy wewnętrzne i zewnętrzne, nastębnować łątki, zszyć i wykończyć nogawki.
- D. rozpruć szwy wewnętrzne i zewnętrzne, wyciąć fragment nogawek przednich, uzupełnić brakujące części elementami ze skóry.

Zadanie 36.

W celu wykonania przeróbki spodni, w których tworzą się fałdy w przodach, należy

- A. pogłębić podkrój tyłu i przodu.
- B. zwęzić szwem wewnętrznym.
- C. wydłużyć nogawki w tyle.
- D. skrócić przody w górze.

**Zadanie 37.**

W celu wykonania przeróbki spódnicy lianej, w której tworzą się poprzeczne fałdy w przodzie, należy:

- A. skrócić przód na linii dołu.
- B. pogłębić podkrój przodu na linii pasa.
- C. poszerzyć przód i tył na linii pasa i bioder.
- D. pogłębić podkrój tyłu i przodu na linii pasa.

**Zadanie 38.**

Klient zlecił uszycie spodni wełnianych. Na zrealizowanie zamówienia zużyto 1,20 m tkaniny w cenie 50 zł za 1 mb. Jaki jest koszt zużytej tkaniny wełnianej?

- A. 55 zł
- B. 60 zł
- C. 65 zł
- D. 70 zł

Zadanie 39.

Koszt uszycia sukni w zakładzie usługowym wynosi 150 zł. Do wykonania sukni damskiej w tym zakładzie zużyto:

1,10 m żorżety wełnianej w cenie 50 zł za 1 mb

0,90 m podszewki w cenie 10 zł za 1 mb

1 zamek w cenie 6 zł za 1 szt.

Jakie są koszty bezpośrednie wykonania sukni damskiej w tym zakładzie?

- A. 210 zł
- B. 216 zł
- C. 220 zł
- D. 226 zł

Zadanie 40.

W punkcie usługowym wykonano spódnicę damską, której fason przedstawia rysunek. Jaka jest opłata za wykonaną usługę, którą pobrano zgodnie z poniższym cennikiem?

Lp.	Asortyment	Cena usługi [zł]
1.	spódnica prosta	60
2.	spódnica kloszowa	75
3.	spódnica fantazyjna	100
4.	spódnica typu solejka	110



- A. 60 zł
- B. 75 zł
- C. 100 zł
- D. 110 zł