

Nazwa kwalifikacji: **Wykonywanie, naprawa i renowacja wyrobów kaletniczych**

Oznaczenie kwalifikacji: **A.07**

Wersja arkusza: **X**

A.07-X-15.05

Czas trwania egzaminu: **60 minut**

EGZAMIN POTWIERDZAJĄCY KWALIFIKACJE W ZAWODZIE

Rok 2015

CZEŚĆ PISEMNA

Instrukcja dla zdającego

1. Sprawdź, czy arkusz egzaminacyjny zawiera 11 stron. Ewentualny brak stron lub inne usterki zgłoś przewodniczącemu zespołu nadzorującego.
2. Do arkusza dołączona jest KARTA ODPOWIEDZI, na której w oznaczonych miejscach:
 - wpisz oznaczenie kwalifikacji,
 - zamaluj kratkę z oznaczeniem wersji arkusza,
 - wpisz swój numer PESEL*,
 - wpisz swoją datę urodzenia,
 - przyklej naklejkę ze swoim numerem PESEL.
3. Arkusz egzaminacyjny zawiera test składający się z 40 zadań.
4. Za każde poprawnie rozwiązane zadanie możesz uzyskać 1 punkt.
5. Aby zdać część pisemną egzaminu musisz uzyskać co najmniej 20 punktów.
6. Czytaj uważnie wszystkie zadania.
7. Rozwiązania zaznaczaj na KARCIE ODPOWIEDZI długopisem lub piórem z czarnym tuszem/atramentem.
8. Do każdego zadania podane są cztery możliwe odpowiedzi: A, B, C, D. Odpowiada im następujący układ kratek w KARCIE ODPOWIEDZI:

A	B	C	D
---	---	---	---

9. Tylko jedna odpowiedź jest poprawna.
10. Wybierz właściwą odpowiedź i zamaluj kratkę z odpowiadającą jej literą – np., gdy wybrałeś odpowiedź „A”:

■	B	C	D
---	---	---	---

11. Staraj się wyraźnie zaznaczać odpowiedzi. Jeżeli się pomylisz i błędnie zaznaczysz odpowiedź, otocz ją kółkiem i zaznacz odpowiedź, którą uważasz za poprawną, np.

(■)	B	C	■
-----	---	---	---

12. Po rozwiązaniu testu sprawdź, czy zaznaczyłeś wszystkie odpowiedzi na KARCIE ODPOWIEDZI i wprowadziłeś wszystkie dane, o których mowa w punkcie 2 tej instrukcji.

Pamiętaj, że oddajesz przewodniczącemu zespołu nadzorującego tylko KARTĘ ODPOWIEDZI.

Powodzenia!

* w przypadku braku numeru PESEL – seria i numer paszportu lub innego dokumentu potwierdzającego tożsamość

Zadanie 1.

Podziału wyrobów kaletniczych na rodzaje dokonuje się na podstawie

- A. przeznaczenia.
- B. wielkości wyrobu.
- C. systemu montażu.
- D. zastosowanych surowców.

Zadanie 2.

Przedstawiona na rysunku waliza należy do grupy wyrobów

- A. sportowych.
- B. podróży.
- C. wizytowych.
- D. gospodarczych.



Zadanie 3.

Montaż elementów wyrobu przedstawionego na rysunku wykonano techniką

- A. szycia.
- B. nitowania.
- C. zgrzewania.
- D. perforowania.



Zadanie 4.

Które dokumenty wchodzi w skład skróconej dokumentacji wyrobu?

- A. Rysunek poglądowy, karta materiałowa wyrobu, rozkładka do rozkroju.
- B. Rysunek poglądowy, skrócony opis wyrobu, wzorniki, normy materiałowe.
- C. Skrócony opis wyrobu, karta wymiarów części składowych, normy materiałowe.
- D. Wzorniki, opis technologiczny, rozkładka do rozkroju, karta technologiczna wyrobu.

Zadanie 5.

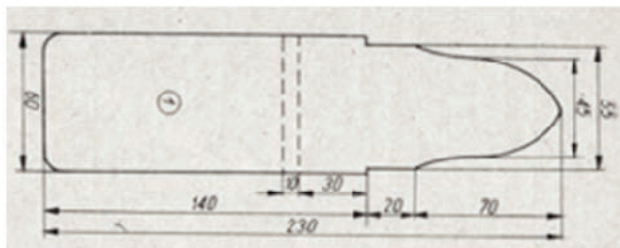
W którym dokumencie, wchodzącym w skład dokumentacji techniczno-technologicznej, zawarte są normy zużycia materiałów?

- A. Charakterystyce wyrobu.
- B. Karcie materiałowej wyrobu.
- C. Rozkładce do rozkroju materiałów.
- D. Karcie wymiarów części składowych.

Zadanie 6.

Który element dokumentacji techniczno-technologicznej przedstawiono na rysunku?

- A. Kartę wymiarów.
- B. Rysunek poglądowy.
- C. Wzornik montażowy.
- D. Rozkładkę do rozkroju.

**Zadanie 7.**

Na podstawie danych zawartych w tabeli oblicz koszt produkcji aktówki męskiej.

- A. 253,00 zł
- B. 271,00 zł
- C. 282,00 zł
- D. 300,00 zł

Koszt materiałów podstawowych	150,00 zł
Koszt materiałów pomocniczych	25,00 zł
Koszt robocizny	78,00 zł
Koszty wydziałowe	18,00 zł
Koszty ogólnozakładowe	29,00 zł

Zadanie 8.

Na podstawie danych zawartych w tabeli oblicz koszt materiałów pomocniczych zastosowanych do produkcji torby gospodarczej wykonanej z tkaniny impregnowanej.

- A. 13,00 zł
- B. 10,00 zł
- C. 6,00 zł
- D. 2,50 zł

Koszt tkaniny impregnowanej	7,50 zł
Koszt suwaka	1,50 zł
Koszt nici	0,90 zł
Koszty kleju	0,10 zł
Koszty tektury na wzorniki	2,00 zł
Koszt energii elektrycznej	0,50 zł
Koszt amortyzacji maszyn	1,00 zł

Zadanie 9.

Przedstawione na rysunku urządzenie służy do rozkroju

- A. folii PCW.
- B. tworzyw i skór.
- C. papieru i tektury.
- D. tkaniny podszejkowej.

**Zadanie 10.**

Do rozkroju tkanin w stosach na elementy wyrobu kaletniczego należy użyć

- A. krajarki ręcznej.
- B. krajarki pasów.
- C. wycinarki mostowej.
- D. wycinarki elektrohydraulicznej.

Zadanie 11.

Rozkroju połówek skór boksów bydlęcych dokonuje się, rozpoczynając od

- A. boku.
- B. tylnej łapy.
- C. przedniej łapy.
- D. linii grzbietowej.

Zadanie 12.

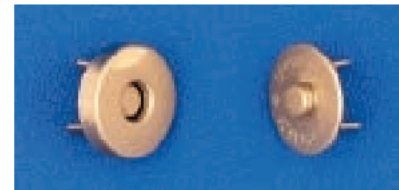
Przedstawione na rysunkach okucia służą do

- A. zamknięcia wyrobu.
- B. wzmocnienia wyrobu.
- C. łączenia części składowych.
- D. ochrony krawędzi wyrobu przed zużyciem.

**Zadanie 13.**

Przedstawiony zamek magnetyczny należy zastosować do

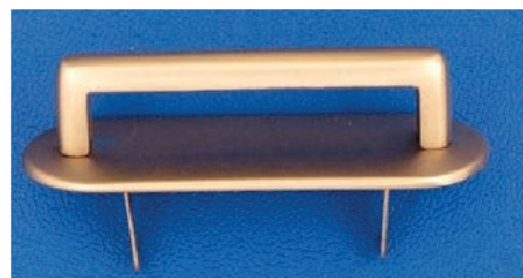
- A. walizki.
- B. teczki męskiej.
- C. paska odzieżowego.
- D. torebki damskiej wizytowej.

**Zadanie 14.**

Które z przedstawionych okuć należy zamontować metodą nitowania?



A.



B.



C.



D.

Zadanie 15.

Nanoszenie kleju na tekturę w celu nadania jej większej nasiąkliwości należy wykonać od

- A. środka za pomocą pędzla.
- B. brzegu za pomocą pędzla.
- C. środka za pomocą gąbki.
- D. brzegu za pomocą gąbki.

Zadanie 16.

Profil ścieniania brzegów elementów ze skóry będzie uzależniony od

- A. rodzaju skóry i jej wykończenia.
- B. grubości skóry i jej garbowania.
- C. rodzaju elementu i jego wielkości.
- D. rodzajów szwów i wykończenia brzegów.

Zadanie 17.

Wskaż sposób wykończenia brzegu kłapy torebki, przedstawionej na rysunku.

- A. Zawijanie.
- B. Barwienie.
- C. Lamowanie.
- D. Cięcie do kantu.

**Zadanie 18.**

Który środek stosowany jest do impregnacji nici do szycia ręcznego?

- A. Wosk.
- B. Farba.
- C. Woda.
- D. Apretura.

Zadanie 19.

Który profil ścieniania stosuje się do elementów naszywanych na inną część wyrobu?

- A. Wklęsły.
- B. Wypukły.
- C. Skośnie tępy.
- D. Skośnie ostry.

Zadanie 20.

Które materiały kaletnicze łączone są przy pomocy spawania ultradźwiękami?

- A. Skóry.
- B. Tkaniny.
- C. Tworzywa skóropodobne.
- D. Tworzywa termoplastyczne.

Zadanie 21.

W przedstawionej na rysunku torebce zdobienie wykonano

- A. aplikacją.
- B. liniowaniem.
- C. perforowaniem.
- D. deseniowaniem.



Zadanie 22.

Przedstawiona torba męska ze skóry juchtowej, ze względu na sposób wykończenia poszczególnych elementów należy do wyrobów

- A. zawijanych.
- B. liniowanych.
- C. lamowanych.
- D. ciętych do kantu.



Zadanie 23.

Instrukcja obsługi maszyny do szycia powinna zawierać informacje o

- A. czasie pracy maszyny.
- B. natężeniu oświetlenia.
- C. grubości stosowanych nici.
- D. rodzaju stosowanych igieł.

Zadanie 24.

Którą maszynę należy użyć do deseniowania skór?



A.



B.



C.

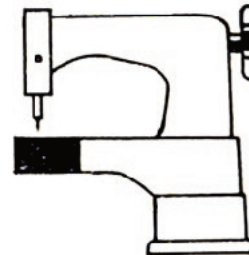


D.

Zadanie 25.

Jaki typ maszyny szyjącej przedstawiono na rysunku?

- A. Czołowej.
- B. Słupkowej.
- C. Praworamiennej.
- D. Leworamiennej.



Zadanie 26.

Która z kontroli zaliczana jest do kontroli międzyoperacyjnej wyrobu?

- A. Ocena jakości nici.
- B. Kontrola ścieniania.
- C. Kontrola wad skóry.
- D. Ocena wyglądu wyrobu.

Zadanie 27.

Które właściwości kleju mają wpływ na jakość spoiny klejowej?

- A. Adhezja i kohezja.
- B. Lepkość i temperatura.
- C. Gęstość i sucha pozostałość.
- D. Rodzaj rozpuszczalnika i stężenie.

Zadanie 28.

Brakowanie wyrobu to

- A. końcowa ocena jakości.
- B. określenie metody kontroli.
- C. międzyoperacyjna kontrola jakości.
- D. rozpoczęcie postępowania reklamacyjnego.

Zadanie 29.

Którą wadę skóry zalicza się do wad strukturalnych?

- A. Garb.
- B. Piętno.
- C. Wiotkość.
- D. Przetłuszczenie.

Zadanie 30.

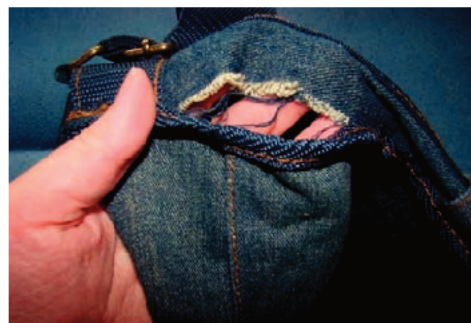
W jaki sposób należy pakować pasy i paski męskie?

- A. Powiesić na wieszaku.
- B. Złożyć po 5 sztuk i zwinąć w rulon.
- C. Zwinąć pojedynczo w rulon i umieścić w opakowaniu zbiorczym.
- D. Zwinięte pojedynczo zawinąć w papier i umieścić w opakowaniu zbiorczym.

Zadanie 31.

Który rodzaj uszkodzenia torby wykonanej z tkaniny jeansowej (dżinsowej), przedstawiono na rysunku?

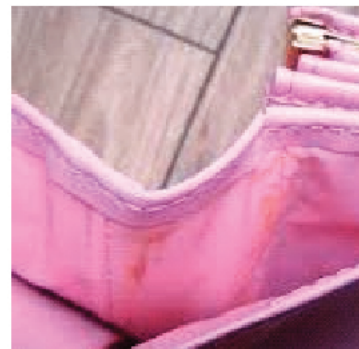
- A. Rozprucie lamówki.
- B. Rozerwanie korpusu.
- C. Wyrwanie brzegu bodna.
- D. Pęknięcie paska nośnego.



Zadanie 32.

Który środek należy zastosować w celu usunięcia dużego uszkodzenia lica skóry na korpusie wyrobu kaletniczego?

- A. Farbę kryjącą.
- B. Pastę matującą.
- C. Bejcę.
- D. Wosk.



Zadanie 33.

Ile wynosi koszt renowacji 10 portfeli, jeżeli dla jednego portfela koszt środków do renowacji wynosi 5 zł, koszt robocizny 3 zł, a koszty ogólnozakładowe 2 zł?

- A. 50 zł
- B. 70 zł
- C. 80 zł
- D. 100 zł

Zadanie 34.

Na podstawie fotografii określ sposób naprawy lamówki w torebce.

- A. Przyszycie lamówki.
- B. Przyklejenie lamówki.
- C. Wymiana lamówki.
- D. Przynitowanie lamówki.



Zadanie 35.

Którego środka należy użyć do usunięcia plam z żywicy w wyrobie kaletniczym?

- A. Ocet.
- B. Wodę.
- C. Aceton.
- D. Alkohol.

Zadanie 36.

Od której czynności należy rozpocząć wymianę zniszczonego paska nośnego torebki przedstawionej na rysunku?

- A. Zmierzenia długości paska.
- B. Wycięcia elementów paska.
- C. Demontażu uchwytów paska.
- D. Wyrzucenia zniszczonego paska.



Zadanie 37.

Które z urządzeń powinno znajdować się w zakładzie wykonującym usługi naprawy wyrobów kaletniczych?



A.



B.



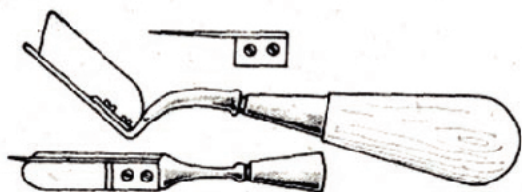
C.



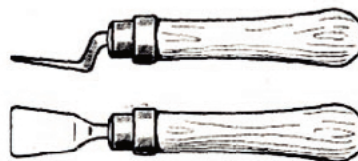
D.

Zadanie 38.

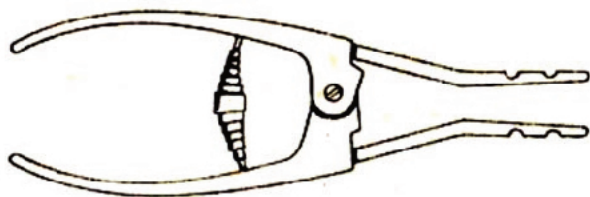
Którego narzędzia należy użyć do naprawy wyrwanego z zamka ramkowego brzegu korpusu torebki?



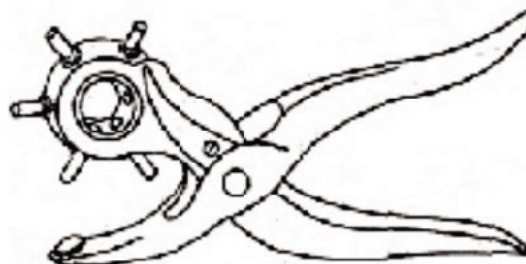
A.



B.



C.



D.

Zadanie 39.

Na podstawie danych z tabeli oblicz koszt naprawy teczki męskiej, jeżeli do jej naprawy zużyto 0,05 m² skóry naturalnej, 5 m nici oraz 1 zamek zatrzaskowy. Wynik zaokrąglij do dwóch miejsc po przecinku.

- A. 27,58 zł
- B. 32,58 zł
- C. 45,58 zł
- D. 50,58 zł

Skóra naturalna (0,05 m ²)	7,50 zł
Nici (5 m)	0,075 zł
Zamek zatrzaskowy	20,00 zł
Robocizna	18,00 zł
Koszty ogólnozakładowe	5,00 zł

Zadanie 40.

Kontrolę jakości wykonanej renowacji wyrobu kaletniczego dokonuje się

- A. laboratoryjnie.
- B. za pomocą lupy.
- C. organoleptycznie.
- D. za pomocą mikroskopu.